

Ute=boxen



MONTERINGSANVISNING FÖR UTEBOXEN

FÖRORD

För att erhålla ett gott resultat förutsätts att grundarbetet är utfört på ett tillfredställande sätt. Oavsett om grunden består av helgjuten betongplatta eller av en ram av exempelvis slipers el. dylikt måste densamma vara avvägd innan monteringen av boxarna startar.

LÄMPLIGA VERKTYG OCH REDSKAP DU BEHÖVER

- 1 st handslägga
- 1 " kofot
- 1 " cirkelsåg
- 1 " handsåg
- 2 " ringnyckel alt. lednyckel 13 mm
- 1 " tumstock alt. 5 m måttband
- 1 " vattenpass (helst långpass)
- 1 " bormaskin + 8.5 - 9.0 mm borr
- 2 " upplagsbockar och/eller pallar

TILLBEHÖR UTÖVER LEVERANS

Lämplig skruv och plugg för golv/ram

För betonggolv rekommenderas:
Blå Hiltiplugg + Fransk träskruv 8 x 50 mm

För träram (slipers) rekommenderas:
Fransk träskruv 8 x 50 mm

För taksargen/ramen och takläkt rekommenderas:
4" galvad spik

MONTERINGSFÖLJD

Börja med en bakvägg,
följt av en gavel så att dessa stagar varandra.
Montera den dubbla U-profilen ovanpå.

Därefter mellanvägg med sitt galler.

Fortsätt sedan på samma sätt med
bakvägg/mellanvägg tills samtliga är på plats inkl. sista gaveln.

Fyll den övre sektionen med plank på samma sätt som den nedre.

När gavlar - bakväggar - mellanväggar är monterade är det dags att montera fronter med överliggare för dörr.

När samtliga väggar/fronter är på plats är det dags att hänga dörrarna.

Vänta med att skruva fast fronternas bottenprofiler tills dörrarna är riktade.

Frontväggen lodas.

Nu är det dags att montera takstolarna och läkt.

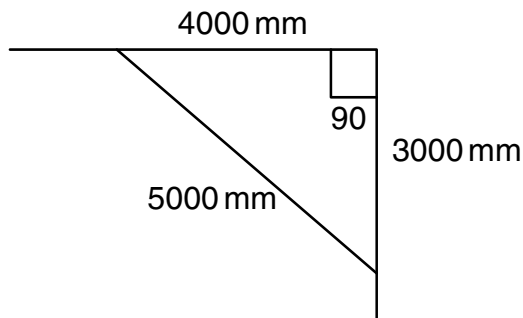
Takplåten läggs och samtidigt skall hela frontväggens linje med dörrar nu finjusteras.

När detta är gjort fästes alla bottenprofiler i golvet/ramen.

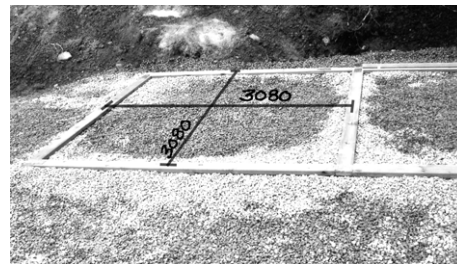
Vindskivor monteras

Förarbete

Rita upp linjer där boxarna skall stå, var noggrann med 90° i vinklarna. Använd detta sätt för att få exakt vinkel:



Centrummättet på bottenprofilen är 3080 mm i vardera riktning. (1)



1

Montage av bakre vägg

Placera ut alla bottenprofilerna till ytterväggarna.

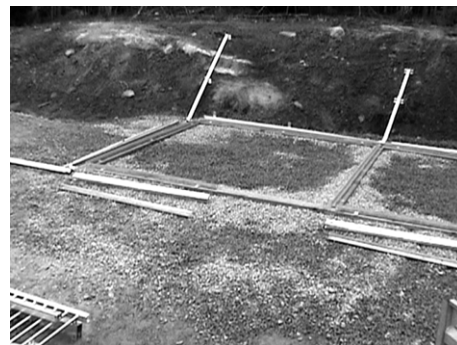
Lägg ut hörn och mittstolpar på rätt ställe så Du får korrekt avstånd mellan profilerna (2)



tips: använd spikplåt till ramhörnen

Skruva därefter fast första hörnprofilen i plattan/ramen

Fäst bakre hörnstolpen med vagnsbult i hörnprofilen. Drag ej för hårt. Loda in stolpen i båda riktningarna och staga



2

Innan Du börjar plocka i de första plankorna (L=1290 mm) skall Du "jacka ur" nedre och övre hörnet av första plankan mot hörnstolpen. Plats för bult och fästörön.(3)

Jacka ur plankan så den kommer tätt intill stolpen.

När Du plockar i planken, sätt först i nedre delen i bottenprofilen, knacka sedan in den i spanten. Slå ej med slägga direkt på spanten. Använd en tråkloss som mellanlägg.



3



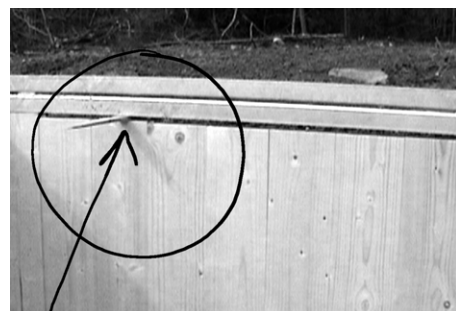
4

Efter ett lämpligt antal plankor, 5-10 st, kontrollerar Du lodlinjen på hörnstolpen. (4)
Fortsätt att fylla på tills näst sista plankan av bottenprofilens längd.
Placera nu ut nästa bakre stolpe, loda in denna samt staga. Tag mått på resterande plankutrymme. (5)
Om så behövs, klyv sista plankan på längden.
"Jacka ur" nedre och övre hörnet innan Du sätter den på plats. Sätt i vagnsbulten genom nedre fästet.



5

Montera nu den dubbla svetsade U-profilen uppe på plankraden. Hålen i ändarna skall vara vända nedåt.
Lägg en liten trälist (6) mellan profilen och planket vid mellanväggsstolpen. Börja med att succesivt knacka ner profilen med start från hörnstolpen.
När halva längden är nere kan trälisten tas bort.
Fortsätt knacka ner tills hela profilen är på plats.



6

Montage av gavel

Skruva fast bottenprofilen i plattan/ramen (7) och fäst den med vagnsbult i den redan resta hörnstolpen.
Drag ej för hårt.
Loda in stolpen i båda riktningarna och staga.



7

Nu kan Du börja plocka i de första plankorna (L=1290 mm)
Gör på samma sätt som med bakväggen.
Börja med att "jacka ur" nedre och övre hörnet av första plankan mot hörnstolpen. Plats för bulten och fästöron.



8

Fortsätt sedan att fylla på till näst sista plankan av bottenprofilens längd.

Placera nu ut främre hörnstolpen och loda in denna. (8)
Glöm ej att staga. Tag mått på resterande plankutrymme.
Om så behövs, klyv sista plankan på längden.
"Jacka ur" nedre och övre hörnet innan Du sätter den på plats.
Sätt i vagnsbulten genom nedre fästet.
Montera nu den dubbla svetsade U-profilen uppe på plankraden. Hålen i ändarna skall vara vända nedåt.
Samma förfarande som tidigare på bakväggen.



Montage av mellanvägg

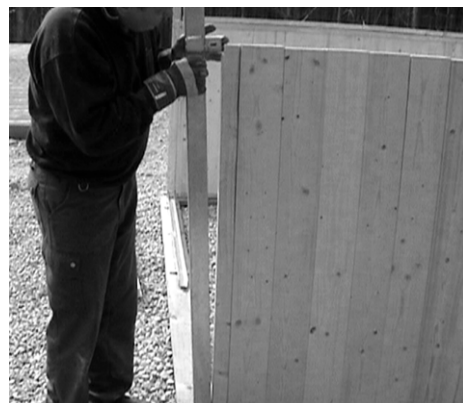
Tag fram bottenprofilen och lägg ut den efter mellanväggens sträckning. Skruva fast den i plattan/ramen och fäst den med vagnsbult i den redan resta bakre stolpen. Drag ej för hårt. **Loda in stolpen.**

"Jacka ur" nedre och övre hörnet i första plankan (L=1290 mm) innan Du sätter den på plats. Sätt i vagnsbulten genom nedre fästet. Fortsätt på samma sätt som tidigare. (9)

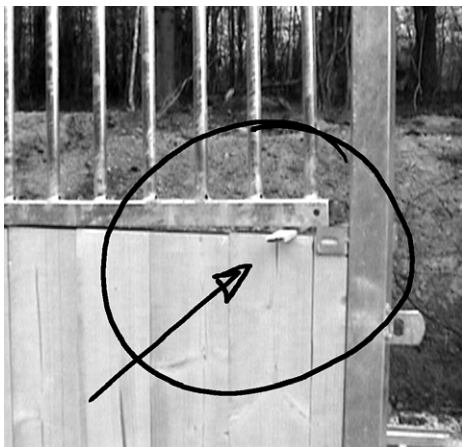


9

Första frontstolpen skall nu monteras. (10)
Placera den i rätt läge. Loda. Tag mått på resterande plankutrymme. Om så behövs, klyv sista på plankan på längden. Montera sista plankan och loda.



10



11



12

Dags att montera gallerdelen uppe på plankraden. Görs på samma sätt som med den dubbla U-profilen. (11)
När gallerdelen är på plats och stolpen är lodad, (12)
borra genom fästena och sätt i vagnsbultarna.
Drag åt samtliga. Nu står hela sektionen stadigt.

Montage av frontvägg

För att underlätta monteringen i rät linje, spänn en lina utefter hela frontens tänkta ytterlinje.

Plocka fram bottenprofilen och lägg ut efter frontväggens sträckning.

Bottenprofilen skall nu vara lös mot golvet.

Fäst endast med vagnsbult i den redan resta mellanväggsstolpen.

Drag ej för hårt. **Loda in stolpen.**

”Jacka ur” nedre & övre hörnet i första L=1290 mm plankan innan Du sätter den på plats.

Fortsätt sedan med plank på samma sätt som tidigare. (13)

Montera nu den dubbla svetsade U-profilen uppe på plankraden. Hålen i ändarna skall vara vända nedåt.

Montera nu dörrstolpen. Fäst den löst med vagnsbult i nedre fästet. (14)

Montage av övre sektionen - gavlar och bakvägg

Nu är det dags att plocka i plank i övre sektionen. (15)
Börja med gavelns sidan.

Fortsätt nu att plocka i plank (L=1290 mm) i gavelns övre del på samma sätt som i den nedre. Vid näst sista plankan tag mått på resterande plankutrymme och om så behövs, klyv sista på plankan på längden.

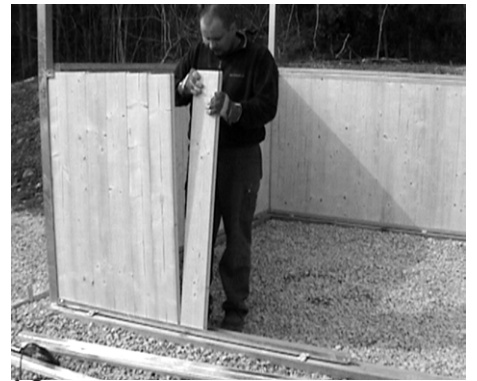
Montera sista plankan och loda stolpen.

Gör bakväggen klar.

När sista plankan är på plats och stolpen är lodad, borra genom fästena och sätt i vagnsbultarna.

Nu är det dags att montera överliggerarna. (16)

OBS De 2 U-profilerna med fästörön används till gavlarna och vändes in mot boxen



13



14



15



16

Montera överliggeraren på samma sätt som den dubbla svetsade U-profilen.

När profilen är på plats, borra genom fästena och sätt i vagnsbultarna. Drag nu åt samtliga vagnsbultar.

Montage av övre sektionen front

Efter att nedre delen av väggen är monterad, inkl. den dubbla svetsade U-profilen, skall plank med L=1290 mm plockas in i överdelen. (17)

När samtliga plank är på plats monteras överliggaren med sina fästören för takramen inåt.

Loda stolpen. Borra genom fästena och sätt i vagnsbultarna. Drag åt samtliga.

Karmmåtten för dörren skall nu vara 1200 mm. Kontrollera både övre och nedre måtten.

Dörrkarmen över dörren skall nu monteras mellan sina stolpar. (18) Borra genom överliggarens fästen. Passa in och fäst med vagnsbultarna. Drag åt samtliga.

Fortsätt nu på samma sätt tills alla boxarna är på plats.



17



18

Dörr



19



20



21

Fyll i plank, såga till och knacka in sista plankan, skruva fast den lilla låskskenan (19,20,21)

Fönster



22



23



24

Fyll i med plankbitar (100mm) montera fönstret och fyll med plank till rätt höjd (22,23,24)



Vänta med att skruva fast fronternas bottenprofiler tills takbalkarna är på plats. Då justerar man också dörren

Montage tak

Frontväggen lodas och riktas
Stötta den öppna dörren med en träkil när du lodar (25)
Justera dörren
Fäst bottenprofilen

Börja med takstolarna över gavlarna.
OBS! Viktigt att takstolens förstärkning kommer rakt över frontväggen

Skruva fast takstolen i U-profilens fästöron. (26)
OBS! Loda takstolen, staga den mot boxväggen

Fortsätt sedan att montera övriga takstolar.
För fastsättning av takstolarna i väggarna använd gaffelfästena (27)
Använd medföljande ankarspik. **16 spik per fäste!**
CC mått för takstolarna är 1200 mm.

När takstolarna är uppsatta och riktade, spika läkten (75 x45) cirka 700 mm cc.
OBS! Läkten ska sticka ut 300 mm över gavel.

Takplåten

Takplåten är belagd med ett dropp-/kondensskydd (den grå sidan) som är **mycket ömtåligt**.
För upp plåten med den svarta sidan nedåt och vänd sedan plåten till rätt läge.
Takplåten fästs med 6 skruvar /m2

Tillval ljusinsläpp

Den transparenta taks kivarna läggs **ovanpå** plåten.
Skrivas fast med medföljande vit skruv.

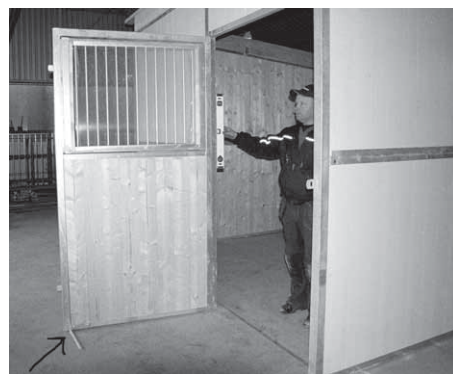
Fortsätt med vindskivorna, därefter skyddsplåten för vindskivorna.
Gör ett jack i plåten så att den går att vika över nocken.

Underslag överhäng

Vi rekommenderar 25 mm mellanrum för god ventilation (28)

Behandling av träfyllnaden görs lämpligen med lasyr

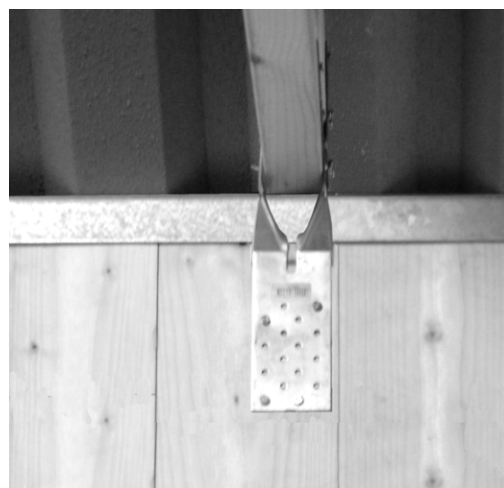
Om du trots allt "kör fast" är du alltid välkommen att ringa oss på
tel.nr: 0454-320120 eller
faxes på fax.nr. 0454-320140.



25



26



27



28